

Un sondage réalisé par  pour  BPI group

Le baromètre des salariés



“

La santé et le bien-être
au travail des salariés
Français

F É V R I E R 2 0 1 9

Contact BVA Opinion

Erwan Lestrohan, directeur de clientèle
01 71 16 90 93 / 06 46 67 38 22
erwan.lestrohan@bva-group.com

Contact Presse BPI group

Sophie Artonne
07 81 33 29 83
sophie.artonne@gmail.com

Contact Communication BPI group

Stéphanie Barrat
06 18 49 60 87
stephanie.barrat@bpi-group.com

Méthodologie

Recueil

Enquête réalisée par Internet auprès d'un échantillon de salariés **du 6 au 10 février 2019**.

Échantillon

Echantillon de 1006 salariés, représentatif de la population française salariée âgée de 15 ans et plus

La représentativité de l'échantillon a été assurée grâce à la méthode des quotas appliquée aux variables suivantes : sexe, âge, catégorie socio-professionnelle, secteur d'activité, taille d'entreprise et région d'habitation.

Résultats

Ce rapport présente les résultats pour l'ensemble des salariés et par sous-population.

Les résultats par sous-population qui sont significativement supérieurs et significativement inférieurs à l'ensemble de la population sont indiqués avec les symboles suivants : **XX%** et **XX%**

Le Travail, c'est la santé ?

Si plus des deux tiers des salariés se montrent satisfaits tant de l'équilibre entre leur vie privée et leur vie professionnelle que de leurs relations avec leur hiérarchie, il convient de tempérer ces résultats par une analyse plus approfondie des autres réponses apportées par ce baromètre. En effet, il est étonnant de lire qu'ils sont majoritairement satisfaits (74%) de la qualité de vie au travail tout en déplorant très majoritairement le manque d'implication de leur entreprise dans cette amélioration. Ce taux doit nécessairement alerter les DG et DRH car les différentes missions menées par BPI group montrent très clairement que les actions menées par les entreprises pour le bien-être et la santé de leurs salariés ont un impact important sur leur motivation, leur implication, leur confiance, leur attachement à l'entreprise, et donc sur la performance collective. De même s'ils sont 68 % à déclarer ne pas avoir de problèmes de santé liés au travail, quand les questions se font plus précises, ils sont 74 % à ressentir du stress, 63 % à craindre un burn out et 52 % à déplorer une fatigue liée à la multiplicité des tâches !

Si la vision globale par les salariés de leur QVT est relativement bonne, cette perception peut s'expliquer par les avancées au cours de la dernière décennie, notamment le [droit au télétravail](#) (un des ordonnances Macron), le droit à la déconnexion (entré en vigueur le 01/01/17), la souplesse dans les horaires et l'autonomie dans l'organisation du travail, les aides au financement des modes de garde et de transports... Il convient aussi de ne pas négliger l'espace et l'environnement de travail puisque les salariés le reconnaissent comme un des premiers fondements de leur qualité de vie au travail (44%) et on peut noter que les efforts déployés par les entreprises ces dernières années sur l'ergonomie et le confort des espaces, qu'il s'agisse de confort visuel, auditif ou d'espaces conviviaux sont récompensés puisque 70 % des salariés en sont satisfaits dont 13% des salariés en contact avec le public.

Une stratégie d'amélioration de la QVT pour répondre aux nombreux défis des dirigeants

Les résultats de ce baromètre prouvent que l'aspect psychologique et humain est bien supérieur aux aspects matériels, même si ces derniers restent importants. Les entreprises doivent désormais raisonner plus globalement en termes de QVT et de RSE afin de fidéliser leurs salariés et participer à leur épanouissement personnel et leur développement professionnel, mais aussi pour attirer de nouveaux collaborateurs. Sans oublier les 30 % environ des salariés interrogés qui ne trouvent pas de réponses satisfaisantes à leur qualité de vie au travail.

Si les salariés restent majoritairement attachés au salariat, on note un vrai clivage générationnel puisqu'une forte minorité (40%) des jeunes salariés (<29 ans) envisagent d'autres formes d'emploi pour échapper à l'ennui.

Enfin, la place des syndicats pour défendre aussi bien leurs droits que leur bien-être au travail semble bien mince pour l'ensemble des salariés interrogés. Seulement 16 % estiment que le dialogue social est un des fondements de ce bien-être. Là encore ces chiffres doivent faire réagir les dirigeants car le dialogue social est un levier indispensable à la performance économique et sociale et mérite d'être repositionné comme acteur majeur de la vie des entreprises.

Pour en savoir plus : qvt@bpi-group.com



baromètre des salariés

FÉVRIER 2019

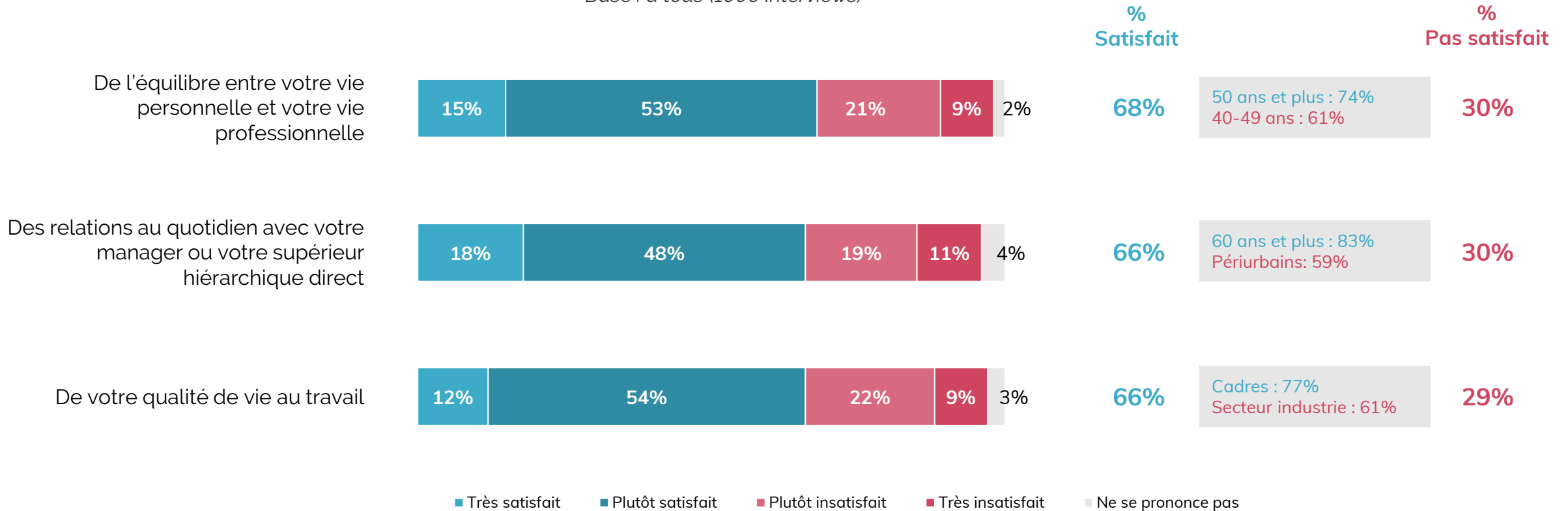
Les résultats
détaillés



Des salariés français aussi satisfaits de leur équilibre vie perso/pro (68%) que de leurs relations au quotidien avec leurs managers directs (66%) et de leur qualité de vie au travail (66%)

De manière générale, diriez-vous que vous êtes très satisfait, plutôt satisfait, plutôt insatisfait ou très insatisfait... ?

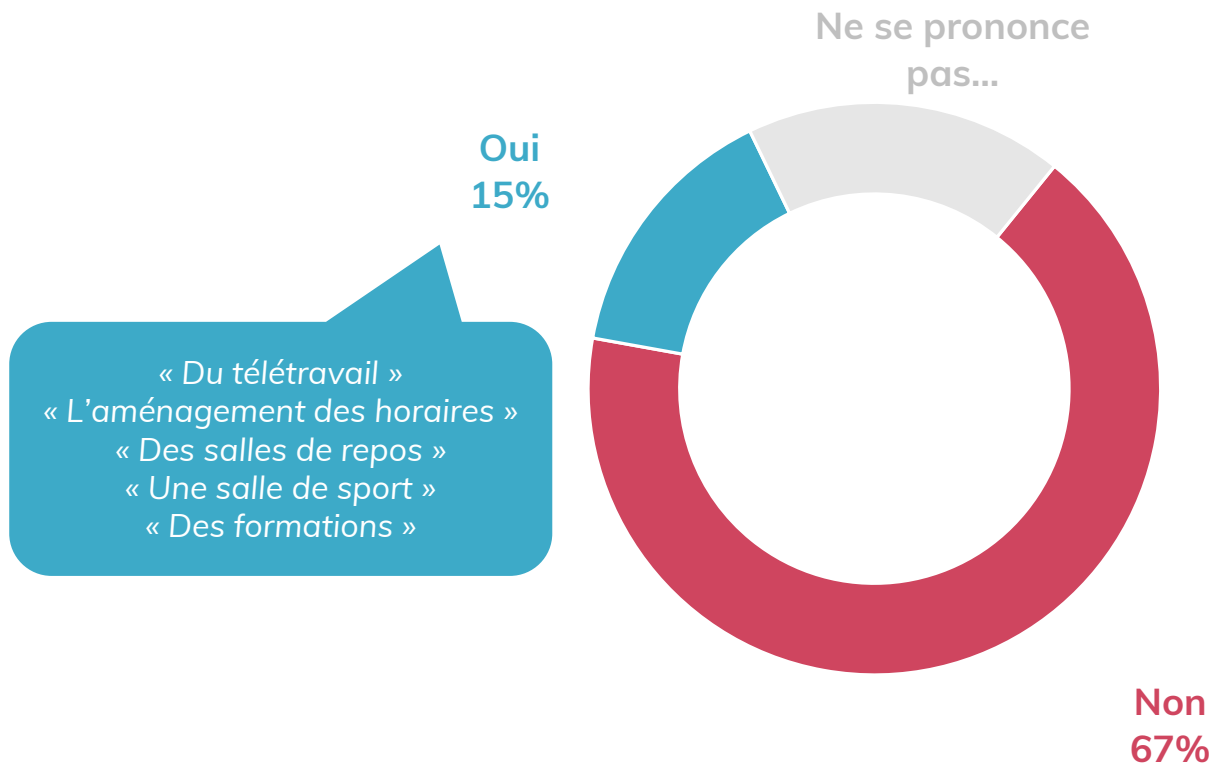
Base : à tous (1006 interviews)



Seuls 15% des salariés constatent une implication de leur entreprise pour améliorer la qualité de vie au travail

De manière générale, diriez-vous que vous êtes très satisfait, plutôt satisfait, plutôt insatisfait ou très insatisfait... ?

Base : à tous (1006 interviews)



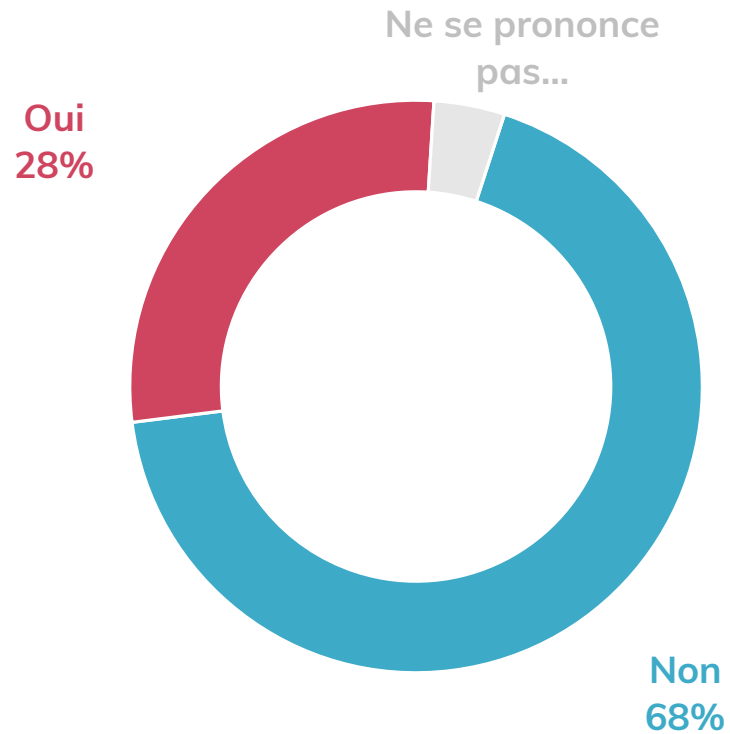
Part de salariés estimant que des dispositions ont été prises

AGE	15-29 ans	12%
	30-39 ans	16%
	40-49 ans	15%
	50 ans et plus	16%
FONCTION	Cadres	27%
	Employés	13%
	Ouvriers	8%
REGION	Île-de-France	17%
	Province	14%
TAILLE D'ENTREPRISE	Moins de 10 salariés	9%
	10 à 49 salariés	14%
	50 à 499 salariés	12%
	500 salariés et plus	18%
SECTEUR	Privé	17%
	Public	10%
DOMAINE	Industrie	13%
	Tertiaire	15%

3 salariés sur 10 déclarent avoir rencontré des difficultés de santé liées à leur travail au cours des 12 derniers mois

En ce qui vous concerne, avez-vous rencontré des difficultés de santé liées à votre travail au cours des 12 derniers mois ?

Base : à tous (1006 interviews)



Part de salariés ayant rencontré des difficultés de santé

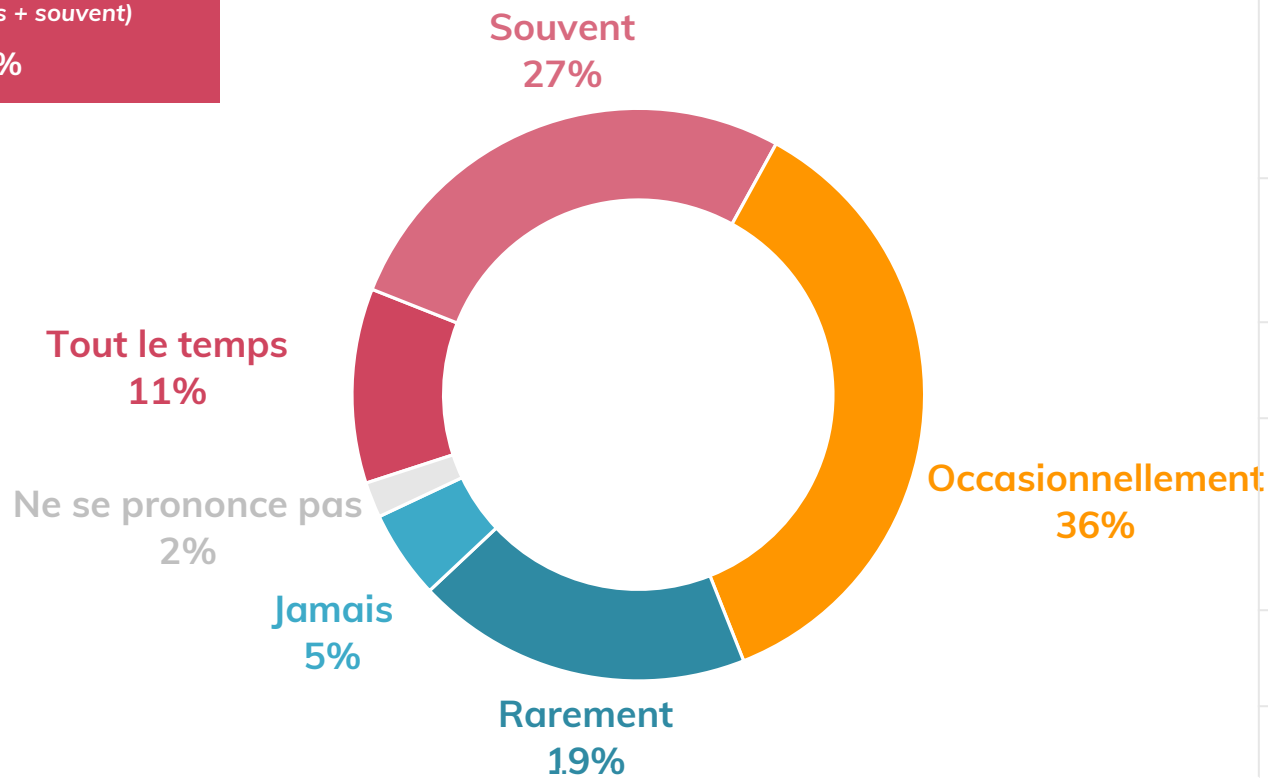
AGE	15-29 ans	30%
	30-39 ans	26%
	40-49 ans	28%
	50 ans et plus	28%
FONCTION	Cadres	16%
	Employés	30%
	Ouvriers	34%
REGION	Île-de-France	26%
	Province	28%
TAILLE D'ENTREPRISE	Moins de 10 salariés	25%
	10 à 49 salariés	30%
	50 à 499 salariés	29%
	500 salariés et plus	27%
SECTEUR	Privé	27%
	Public	31%
DOMAINE	Industrie	28%
	Tertiaire	27%

38% des salariés français ressentent souvent du stress au travail

Au travail, à quelle fréquence ressentez-vous du stress ?

Base : à tous (1006 interviews)

Régulièrement
(Tout le temps + souvent)
38%



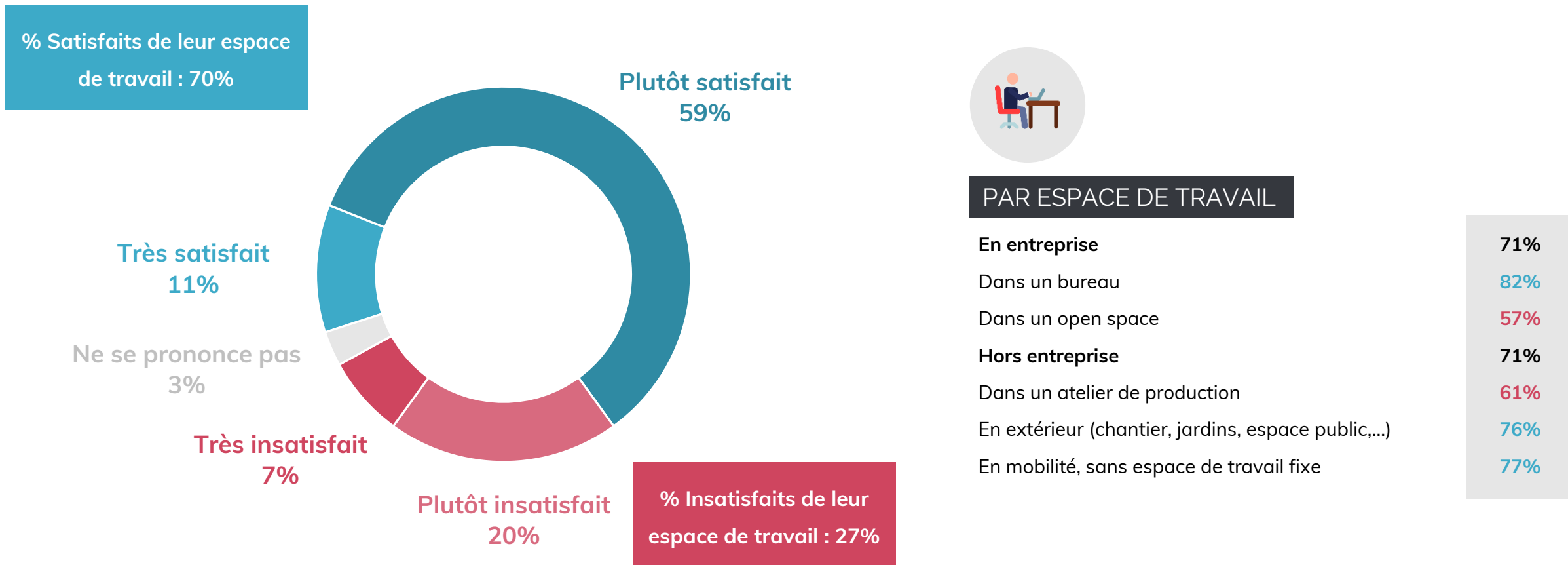
Part de salariés ressentant régulièrement du stress

AGE	15-29 ans	35%
	30-39 ans	41%
	40-49 ans	42%
	50 ans et plus	37%
FONCTION	Cadres	31%
	Employés	43%
	Ouvriers	32%
REGION	Île-de-France	39%
	Province	39%
TAILLE D'ENTREPRISE	Moins de 10 salariés	34%
	10 à 49 salariés	42%
	50 à 499 salariés	42%
	500 salariés et plus	38%
SECTEUR	Privé	39%
	Public	39%
DOMAINE	Industrie	35%
	Tertiaire	41%

70% des salariés se disent satisfaits de leur espace de travail mais la configuration de cet espace introduit de fortes disparités

A propos de votre espace de travail, diriez-vous que vous en êtes très satisfait, plutôt satisfait, plutôt insatisfait ou très insatisfait ?

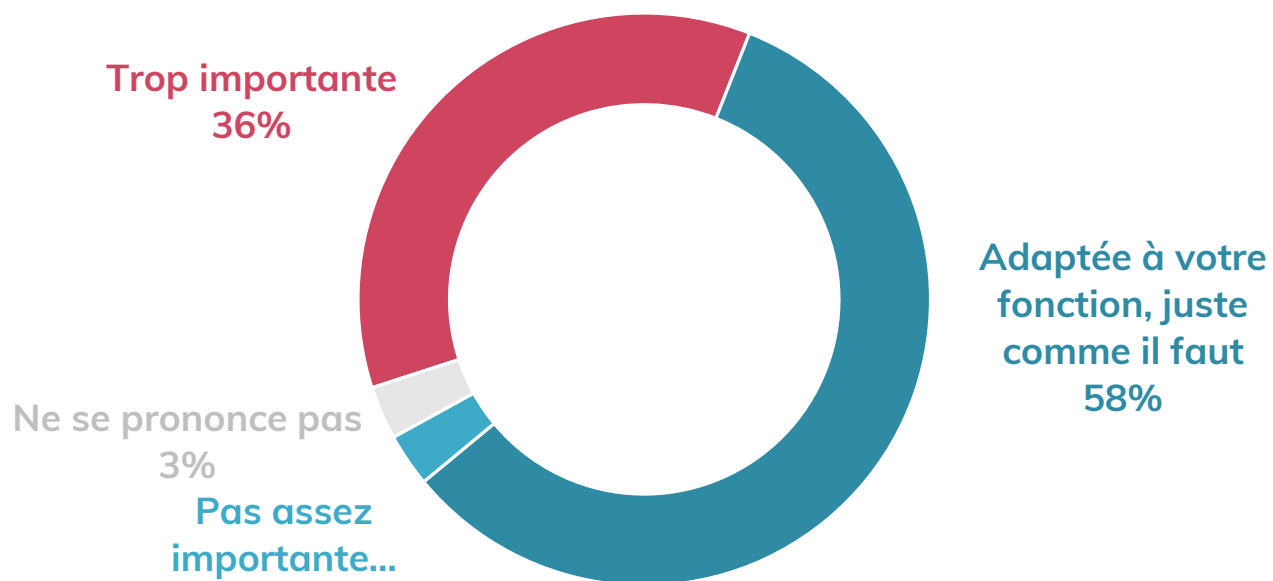
Base : à tous (1006 interviews)



Compte-tenu de votre fonction, vous diriez que votre charge de travail est...

Base : à tous (1006 interviews)

% Votre charge de travail est trop importante

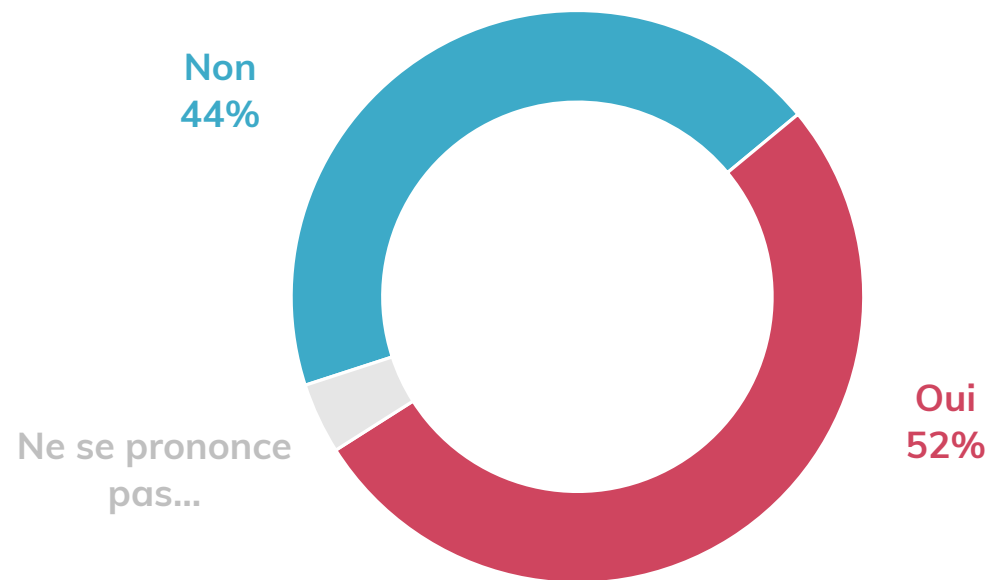


AGE	15-29 ans	31%
	30-39 ans	34%
	40-49 ans	41%
	50 ans et plus	36%
FONCTION	Cadres	34%
	Employés	37%
	Ouvriers	32%
REGION	Île-de-France	37%
	Province	36%
TAILLE D'ENTREPRISE	Moins de 10 salariés	29%
	10 à 49 salariés	34%
	50 à 499 salariés	40%
	500 salariés et plus	37%
SECTEUR	Privé	34%
	Public	41%
DOMAINE	Industrie	32%
	Tertiaire	37%

Près d'1 salarié sur 2 a ressenti au cours des derniers mois une fatigue liée à une surcharge de tâches multiples qu'il ne réalisait pas auparavant

Au cours des derniers mois, avez-vous ressenti une fatigue liée à une surcharge de tâches multiples que vous ne réalisiez pas auparavant ?

Base : à tous (1006 interviews)

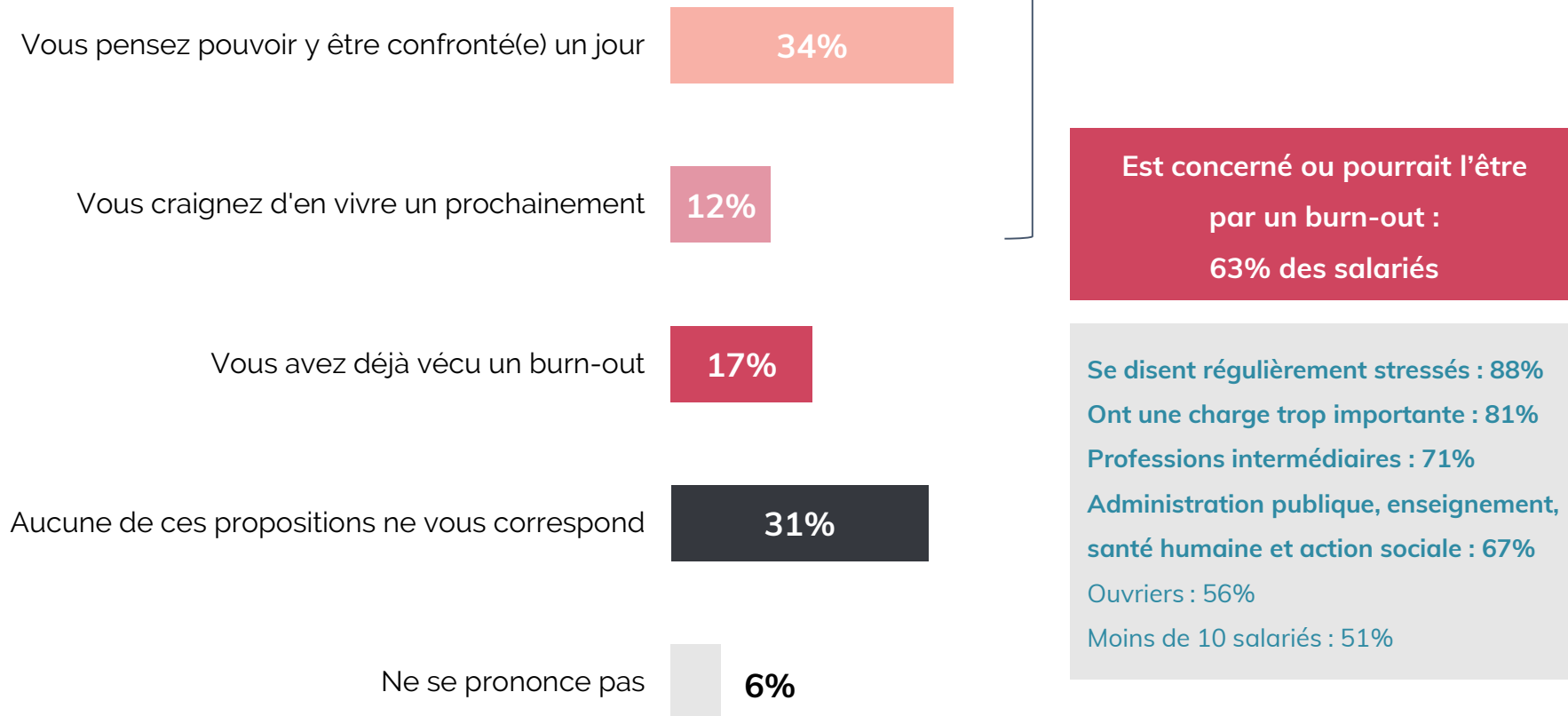


% Ont ressenti une fatigue liée à une surcharge de tâches multiples

AGE	15-29 ans	52%
	30-39 ans	55%
	40-49 ans	56%
	50 ans et plus	48%
FONCTION	Cadres	51%
	Employés	54%
	Ouvriers	51%
REGION	Île-de-France	55%
	Province	52%
TAILLE D'ENTREPRISE	Moins de 10 salariés	47%
	10 à 49 salariés	60%
	50 à 499 salariés	54%
	500 salariés et plus	50%
SECTEUR	Privé	52%
	Public	53%
DOMAINE	Industrie	52%
	Tertiaire	53%

A propos du syndrome de « burn-out » ou d'« épuisement professionnel », laquelle de ces réponses correspond le mieux à votre situation ?

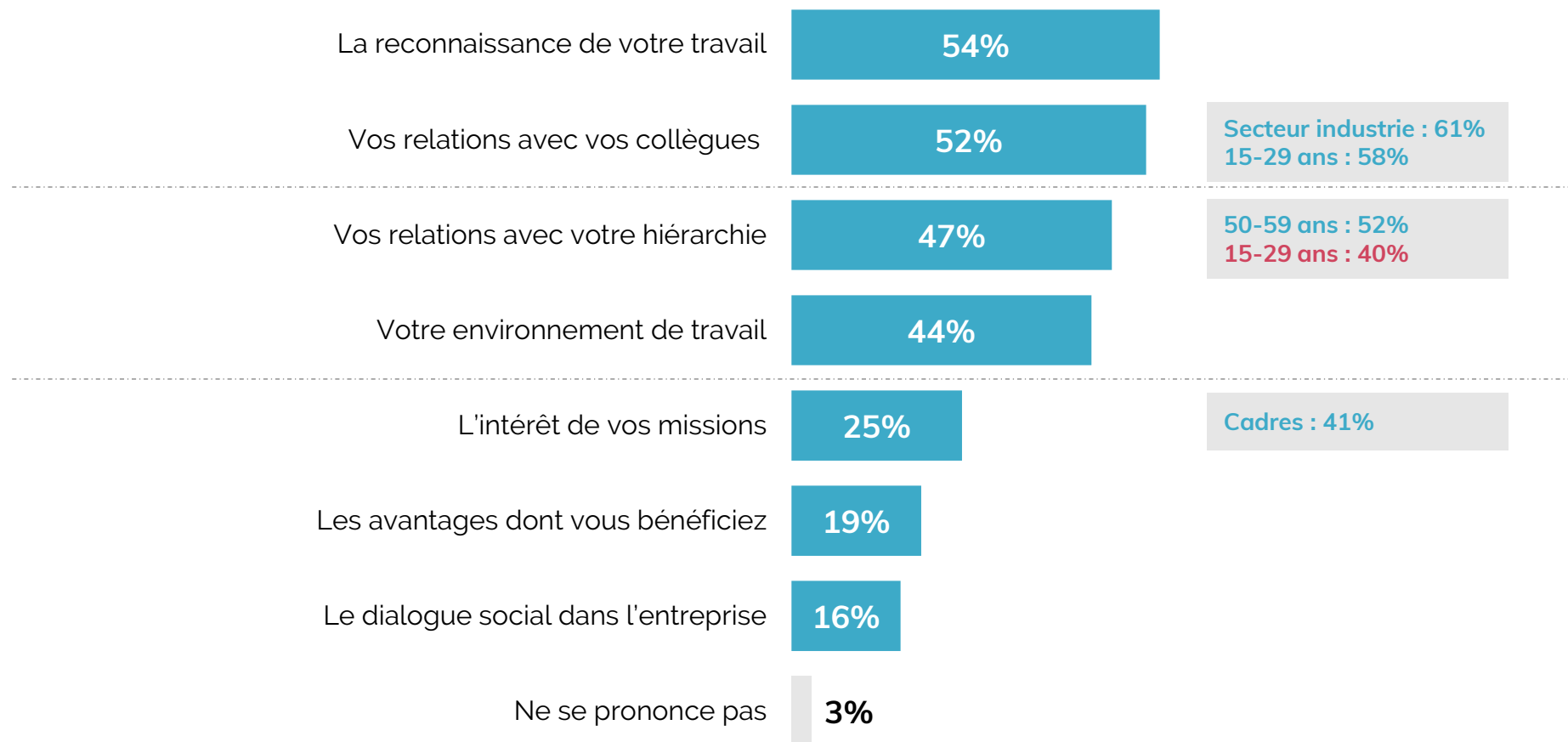
Base : à tous (1006 interviews)



La reconnaissance, les relations avec ses collègues et l'environnement de travail : fondements de la qualité de vie au travail pour les salariés

Quand l'on vous parle de « bonne qualité de vie au travail », vous diriez que cela repose en priorité sur...

Base : à tous (1006 interviews)



36% des salariés ont déjà envisagé un autre statut que le salariat, un projet plus fortement considéré par les 15-29 ans (49%) que par les 50 ans et plus (21%)

Avez-vous déjà envisagé un autre statut que celui de salarié ?

Base : à tous (1006 interviews)

Part de salariés ayant déjà envisagé un autre statut

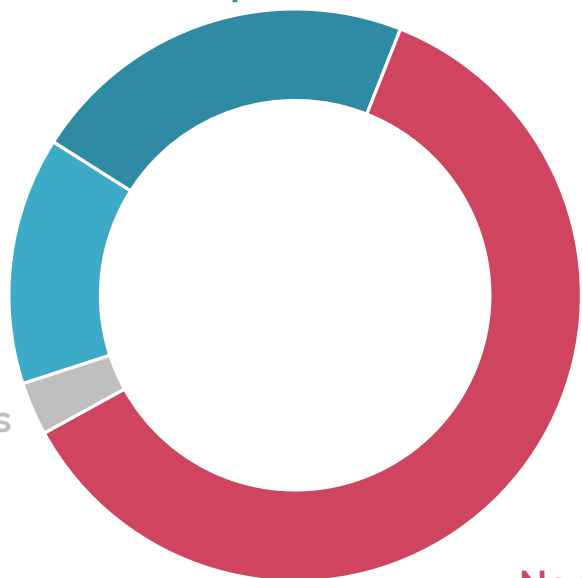
AGE	15-29 ans	49%
	30-39 ans	39%
	40-49 ans	37%
	50 ans et plus	21%
FONCTION	Cadres	43%
	Employés	39%
	Ouvriers	27%
REGION	Île-de-France	34%
	Province	36%
TAILLE D'ENTREPRISE	Moins de 10 salariés	39%
	10 à 49 salariés	39%
	50 à 499 salariés	35%
	500 salariés et plus	34%
SECTEUR	Privé	37%
	Public	32%
DOMAINE	Industrie	37%
	Tertiaire	35%

Ont déjà envisagé un autre statut que le salariat : 36%

Oui, pour échapper à un certain manque d'intérêt de votre quotidien
14%

Ne se prononce pas
3%

Oui, pour vivre une expérience d'entrepreneur, créer votre entreprise : 22%



Non
61%

Le baromètre des salariés

Un sondage réalisé par



pour **BPI group** 



Contact BVA Opinion

Erwan Lestrohan, directeur de clientèle
01 71 16 90 93 / 06 46 67 38 22
erwan.lestrohan@bva-group.com

Contact Presse BPI group

Sophie Artonne
07 81 33 29 83
sophie.artonne@gmail.com

Contact Communication BPI group

Stéphanie Barrat
06 18 49 60 87
stephanie.barrat@bpi-group.com